



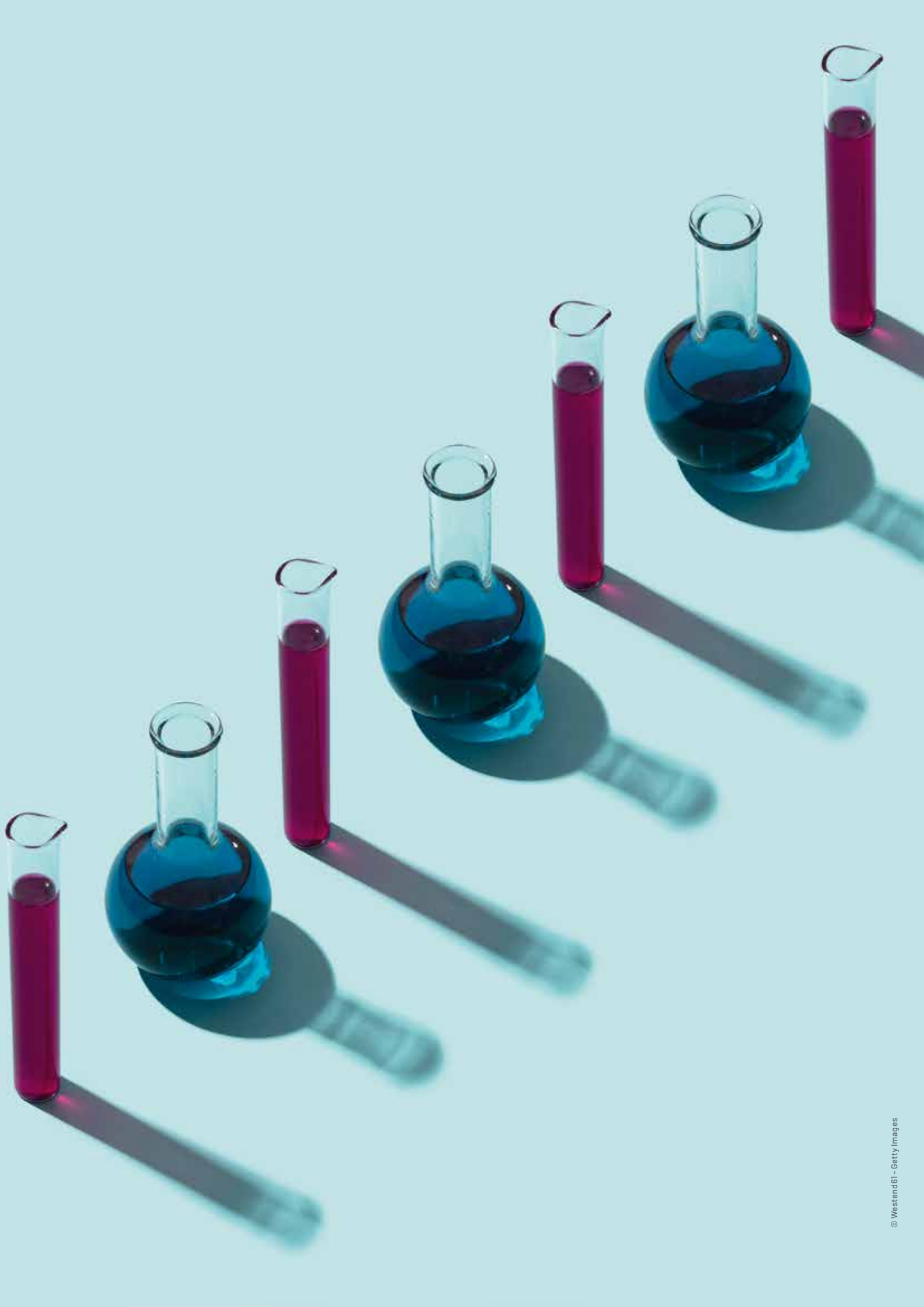
FONDATION
Paul Bennetot

*Fondation Matmut dédiée
à la recherche médicale*

RAPPORT ANNUEL FONDATION PAUL BENNETOT

2018

FONDATION
DE LA MATMUT
SOUS ÉGIDE DE
LA FONDATION DE L'AVENIR





FONDATION
Paul Bennetot

*Fondation Matmut dédiée
à la recherche médicale*

Sous égide de
la Fondation de l'Avenir

La Fondation Paul Bennetot, a été créée par la Matmut en hommage à son fondateur Paul Bennetot. Placée sous égide de la Fondation de l'Avenir le 4 juillet 2006, elle a vocation à soutenir et développer la recherche et l'innovation en traumatologie et post-traumatologie, et dans le domaine de la dépendance liée à une maladie progressive et irréversible.



ÉDITO

En 2018, la Fondation Paul Bennetot a prolongé les missions qu'elle s'est données depuis plus de 12 ans : permettre l'émergence de projets ambitieux en proposant des dispositifs de soutien innovants. En capitalisant sur son expérience, sur son réseau d'experts et sur son environnement proche, la Fondation Paul Bennetot reste dans sa ligne de conduite initiale : soutenir des actions concrètes et pragmatiques, en lien avec la réalité. Le travail que nous réalisons via le dispositif sentinelle IsèreAdom en est un exemple concret. Évalué sur un département, il aura vocation à apporter une réponse sur tout le territoire. C'est l'essence même de notre démarche. Nous la poursuivrons naturellement en 2019.

La Fondation Paul Bennetot a fait le choix de privilégier des programmes d'envergure, impliquant des acteurs de premier plan, référents dans leur domaine et se déployant sur diverses régions.

Traumatisés crâniens, victimes d'accidents vasculaires cérébraux, de ruptures de ligaments croisés externes ou personnes dépendantes en EHPAD ou à domicile ; les travaux soutenus par la Fondation Paul Bennetot sont toujours orientés pour le plus grand nombre, autour du même leitmotiv : le bénéfice concret pour les patients, leur entourage et les professionnels de santé.

Si modestement, nous contribuons à l'amélioration des soins dans le champ de la traumatologie et de la dépendance, en restant attentifs à l'émergence de nouveaux enjeux de société, alors nous faisons œuvre utile d'intérêt général. C'est bien là notre vocation et c'est clairement la voie que la Fondation souhaite tracer pour les prochaines années.

Daniel HAVIS

Président de la Fondation Paul Bennetot

SOMMAIRE

LES INSTANCES	4
LES ACTIVITÉS	6
LE SOUTIEN À LA RECHERCHE ET À L'INNOVATION	14
LES ÉLÉMENTS FINANCIERS	17
LEXIQUE	18

LES INSTANCES

AU 31 DÉCEMBRE 2018

La Fondation Paul Bennetot est administrée par un comité de gestion présidé par Daniel Havis.

LE COMITÉ DE GESTION

Membres

▪ **Daniel HAVIS**

Président, membre au titre du membre fondateur,
Matmut

▪ **Gérard BOURRET**

Vice-Président, membre au titre du membre fondateur,
Matmut

▪ **Michel LENORMAND**

Trésorier, membre au titre du membre fondateur,
Matmut Mutualité

▪ **Sylvie ESKINAZI**

Membre au titre du membre fondateur, **Matmut**

▪ **François FARCY**

Membre au titre du membre fondateur, **Matmut Mutualité**

▪ **Nicolas GOMART**

Membre au titre du membre fondateur, **Matmut**

▪ **Thierry MASSON**

Membre au titre du membre fondateur, **Matmut Mutualité**

▪ **Olivier RUTHARDT**

Membre au titre du membre fondateur, **Matmut Mutualité**

▪ **Docteur Jean-Paul WIELICZKO**

Membre au titre de personne qualifiée

▪ **Dominique LETOURNEAU**

Membre de droit, Président du Directoire de la Fondation de l'Avenir

Invité avec voix consultative

Professeur Norbert PASSUTI

Président du comité scientifique de la Fondation Paul Bennetot

Le comité de gestion s'est réuni trois fois sur l'exercice 2018.

13 MARS 2018

- Choix du prestataire pour le programme IsèreAdom
- Collaboration avec les sociétés savantes : mise en œuvre des prix
- Mise en œuvre de l'étude : cartographie des dispositifs favorisant l'autonomie des personnes handicapées suite à un traumatisme

19 JUIN 2018

- Appel à projets « Traumatologie et Dépendance » 2018
- Prix aux sociétés savantes 2018
- Valorisation du site de la Fondation Paul Bennetot

21 NOVEMBRE 2018

- Ratification des études retenues par l'Espace Lancereaux
- Plan d'actions et budget prévisionnel 2019 de la Fondation Paul Bennetot
- Présentation du programme IsèreAdom
- Étude sur la cartographie des dispositifs favorisant l'autonomie des personnes handicapées suite à un traumatisme

Le comité de gestion s'appuie sur l'expertise de son comité scientifique présidé par le Professeur Norbert Passutti.

LE COMITÉ SCIENTIFIQUE

Membres

▪ **Professeur Norbert PASSUTI**

Président du comité scientifique, chirurgien orthopédiste, chef du pôle ostéo-articulaire, membre de la SOFCOT – CHU Hôtel Dieu, *Nantes*

▪ **Docteur Élodie BAUDRY**

Médecin gériatre praticien hospitalier – CHU Bicêtre, *Le Kremlin Bicêtre*

▪ **Nicolas BIARD**

Ergothérapeute – Association Nationale Française des Ergothérapeutes, *Paris*

▪ **Professeur Paul CALMELS**

Médecin rééducateur praticien hospitalier – CHU de Saint-Étienne, *Saint-Étienne*

▪ **Professeur Olivier GUILLIN**

Psychiatre praticien hospitalier, chef de service psychiatrie adulte – CH du Rouvray, *Sotteville-lès-Rouen*

▪ **Ljiljana JOVIC**

Directrice des soins, conseillère technique – ARS Île-de-France, *Paris*

▪ **Sébastien LAPORTE**

Ingénieur spécialisé en biomécanique, professeur des universités – Institut de Biomécanique Humaine, *Paris*

▪ **Pavel LINDBERG**

Kinésithérapeute, chargé de recherche Inserm – CH Saint-Anne, *Paris*

▪ **Gaëlle OPOLCZYNSKI**

Psychologue spécialisée en neuropsychologie – CH du Rouvray, *Sotteville-lès-Rouen*

▪ **Docteur Nicolas WEISS**

Neurologue praticien hospitalier, maître de conférences des universités – Hôpital La Pitié-Salpêtrière, *Paris*

Le comité scientifique s'est réuni trois fois sur l'exercice 2018.

13 FÉVRIER 2018

- Information sur le plan d'action 2018 de la Fondation Paul Bennetot
- Collaboration avec les sociétés savantes : mise en œuvre des prix
- Mise en œuvre de l'étude : cartographie des dispositifs favorisant l'autonomie des personnes handicapées suite à un traumatisme

15 MAI 2018

- Préselection Appel à projets « Traumatologie et Dépendance » 2018
- Préselection Prix SOFMER-Fondation Paul Bennetot 2018
- État d'avancée cartographie des dispositifs favorisant l'autonomie des personnes handicapées

23 OCTOBRE 2018

- Préparation Appel à projets « Traumatologie et Dépendance » 2019
- Orientations scientifiques 2019 des activités de la Fondation Paul Bennetot
- Présentation des résultats de l'étude sur la cartographie des dispositifs favorisant l'autonomie des personnes handicapées suite à un traumatisme



LES ACTIVITÉS

PLUSIEURS DISPOSITIFS

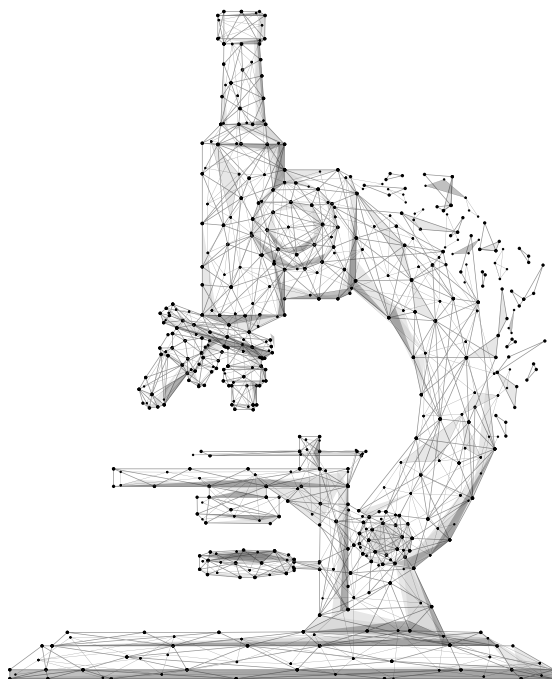
DES PROJETS : recherches menées localement et sur une durée relativement courte. Les projets sont sélectionnés sur appel et candidatures autour d'un ou plusieurs thèmes liés à la santé. Ils sont financés sur présentation de factures.

DES PROGRAMMES : recherches fragmentées sur plusieurs années ou en plusieurs lieux visant à répondre à une politique de santé prédéfinie.

DES PRIX : récompenses remises à l'occasion d'un événement pour des travaux de recherche ou une carrière dédiée à la santé.

DES ÉTUDES : travaux académiques commandés par la Fondation pour faire un état des lieux sur une question liée à la santé.

DES BOURSES : financement du temps d'activité professionnelle ou de formation d'une personne en lien avec un projet de recherche.



LE SOUTIEN **AUX CHERCHEURS**

En 2018, ce sont sept programmes, quinze projets, une bourse, deux prix et trois études qui ont mobilisé la Fondation.

PROGRAMMES

En 2018, les programmes soutenus par la Fondation Paul Bennetot ont poursuivi leur avancement pour quatre d'entre eux, un s'est terminé et deux sont en cours de démarrage opérationnel pour 2019.

Liste des programmes en cours en 2018

Année	Intitulé	Porteur/Établissement
2016	Construction et validation d'un score diagnostique fonctionnel dans la rupture du Ligament Croisé Antérieur du genou en période post-traumatique immédiate (LCAE)	Pr François-Xavier GUNEPIN Société Francophone d'Arthroscopie - Paris
2016	Utilisation du robot PARO pour prévenir la douleur induite par les soins chez les personnes âgées souffrant de troubles cognitifs, résidant en EHPAD : étude pilote	Pr Anne Sophie RIGAUD Laboratoire LUSAGE - Hôpital Broca AP-HP - Paris
2016	Mise en place d'un parcours de prise en charge pour les Traumatismes Crâniens Légers à Angers	Mme Sophie BLANCHO Institut pour la Recherche sur la Moelle épinière et l'Encéphale - Paris
2016	« Observatoire et cohorte des AVC » - Normandy Stroke	Pr Emmanuel TOUZE Laboratoire Cyceron - CHU - Caen
2017	TAVI : prise en charge mini invasive du TAVI chez la personne âgée à haut risque chirurgical	Dr Benjamin FAURIE Groupe Hospitalier Mutualiste - Grenoble
2017	Développement des compétences des acteurs de l'inclusion sociale des personnes handicapées : ParticipaTIC 2016-2019	Mme Marie CUENOT École des Hautes Études en Santé Publique - Rennes
2017	IsèreAdom : évaluation du processus sentinelle dans le cadre d'un dispositif de maintien à domicile	M. Julien SOLER Laboratoire IXIADE - Grenoble



FOCUS SUR 4 PROGRAMMES

1

Vers une mise en place d'un parcours de prise en charge pour les Traumatisés Crâniens Légers (TCL) sur le territoire d'Angers – IRME – Institut pour la Recherche sur la Moelle épinière et l'Encéphale

L'objectif de ce programme est d'organiser, depuis les urgences, un premier circuit d'évaluation du TCL par un neurologue et un neuropsychologue en hôpital de jour. L'intérêt est de pouvoir mettre en relation les différents services du CHU (ORL et psychiatrie notamment) et compléter l'évaluation si besoin. Cette évaluation permettra de mettre en évidence des déficits éventuels nécessitant des séances de rééducation (cognitives ou autres) qui seront organisées au pôle Arceau de la Mutualité Française Anjou Mayenne.

Un rapport qui décrit les modalités de prise en charge de ce parcours à Angers, a été réceptionné début mai 2018. Des rencontres ont eu lieu entre la délégation territoriale de l'ARS, le service d'urgence, le service de neurologie du CHU d'Angers et le réseau Arceau Anjou qui ont exprimé leur intérêt pour ce projet.

À terme l'ouverture d'une autre consultation à Nantes est envisagée pour couvrir la région.

2

Construction et validation d'un score diagnostique fonctionnel dans la rupture du Ligament Croisé Antérieur du genou en période post-traumatique immédiate (LCAE) – SFA (Société Française d'Arthroscopie)

L'objectif de ce programme est de concevoir et valider un score clinique utilisable par tout praticien pour diagnostiquer de manière précoce une atteinte des ligaments croisés antérieurs lors du traumatisme du genou.

Deux phases étaient prévues :

- phase I : test du score auprès de 4 établissements, soit 170 patients,
- puis phase II : validation et déploiement auprès de 16 établissements, soit 210 patients.

Fin 2018, 17 centres ont été ouverts. 197 patients ont été inclus soit 10 % de plus que le nombre initialement prévu pour tenir compte des inclusions à tort.

Une première étude statistique sera réalisée à partir des données recueillies pour construire le score.



3

Utilisation du robot PARO chez les personnes âgées souffrant de troubles cognitifs, résidant en EHPAD-Établissement d'Hébergement pour Personnes Âgées Dépendantes (Mutualité Loire/Haute-Loire)

Le programme PARO est la synthèse de trois évaluations menées simultanément :

- un volet clinique, sur l'utilisation du robot PARO, pour prévenir la douleur induite par les soins ;
- un volet socio-ethnographique, pour identifier les conditions d'usage réelles et d'intégration d'une gérontechnologie dans un EHPAD ;
- un volet psychologique, pour analyser les interactions, en présence du robot, du résident avec le personnel soignant et les familles.

Le programme PARO dispose d'un cofinancement Fonds des SSAM de la Mutualité Française et de la Fondation Paul Bennetot.

Ces évaluations menées dans 11 EHPAD de la Mutualité Française Loire/Haute-Loire ont permis de valider un grand nombre d'effets bénéfiques du robot PARO tant sur le plan des soins que de l'accompagnement du résident, mais également de produire des recommandations afin de favoriser les situations de succès lors de futures implantations dans d'autres établissements. S'agissant plus particulièrement de l'évaluation sur la prévention de la douleur pendant les soins, financée par la Fondation Paul Bennetot, l'étude pilote a confirmé les bienfaits du PARO pour diminuer les manifestations douloureuses induites par les soins grâce à son effet distracteur, répondant ainsi à un réel besoin des équipes de soins. Cette évaluation a été conduite par le laboratoire Usage de l'hôpital Broca (AP-HP Assistance Publique - Hôpitaux de Paris).

4

IsèreAdom : évaluation du processus sentinelle - Département de l'Isère

Les pouvoirs publics français, via les ARS, ont déployé des dispositifs expérimentaux pour tester de nouvelles organisations territoriales incluant des solutions d'accompagnement numériques.

Parmi ces solutions, l'une est portée par le département de l'Isère et le TASDA (Technopole Alpes Santé à Domicile et Autonomie). Il s'agit du programme IsèreAdom qui vise à développer progressivement un ensemble de services innovants en santé pour améliorer le parcours des usagers et faciliter les échanges entre les professionnels des secteurs sanitaire, médico-social et social. L'étude a débuté en juin 2018 et s'achèvera en 2020. Elle expérimente, via une plateforme internet et téléphonique, l'accès facilité et personnalisé à différents services tels que du service à domicile, de la téléassistance, du coaching téléphonique, télésuivi médical, etc. Parmi les acteurs impliqués on notera la participation d'Inter Mutuelle Assistance et d'AG2R La Mondiale.

La Fondation Paul Bennetot participe à l'évaluation qualitative du suivi sentinelle du dispositif IsèreAdom, réalisée par le cabinet Ixiade et découpée en trois étapes.

La première étape, consistant à déterminer les critères et indicateurs d'acceptabilité du dispositif, s'est conclue par l'élaboration d'un guide validé par le comité technique regroupant l'ensemble des partenaires du programme.

PROSPECTIVE 2019

La Fondation Paul Bennetot, au côté de **Matmut Mutualité** et des principaux établissements normands impliqués dans la recherche médicale a répondu le 13 décembre 2018 à l'appel à projets : Investissements d'Avenir - Recherche Hospitalo Universitaire en santé (RHU) porté par le professeur Thierry FREBOURG du CHU de Rouen sur la médecine génomique.

PROJETS

15 projets se sont poursuivis durant l'année 2018, dont cinq portés par des établissements mutualistes. Sur les 30 candidatures reçues lors de l'appel à projets 2018

« Traumato-Dépendance », 24 dossiers ont été jugés recevables et cinq ont été finalement retenus pour un financement.

Liste des projets en cours en 2018

Année	Intitulé	Porteur/Établissement
2015	Développement d'une tâche virtuelle de dépistage des troubles cognitifs dans les lésions cérébrales acquises de l'adulte en relation avec les composants cognitifs de l'autonomie en vie quotidienne	M. Éric SORITA Centre mutualiste de rééducation de Kerpape - Ploemeur
2016	PREDICT4ALL : prédiction de mots tolérante aux erreurs orthographiques pour travailler, écrire et communiquer	Dr Véronique TSIMBA Centre mutualiste de rééducation de Kerpape - Ploemeur
2016	Projet DAME : étude des micro-expressions faciales dans l'éveil de coma de patients cérébrolésés graves	Dr Alexandre BERTHOLON CHU - Saint-Étienne
2016	Évaluation et comparaison de solutions technologiques dédiées à la quantification du niveau d'activité physique en situation de vie quotidienne chez le patient post-AVC en retour à domicile	Dr Stéphane MANDIGOUT Faculté de la médecine - Laboratoire HAVAE - Limoges
2016	RESYSSTE « Rééducation de l'Épaule précoce et SYStématique dans les suites d'un Évidement ganglionnaire cervical »	Dr Florent ESPITALIER CHU - Nantes
2017	Étude des qualités psychométriques d'un outil mesurant le Sentiment d'Efficacité Personnelle des personnes en situation de handicap neurologique. Validation de la Moorong Self-Efficacy Scale (MSES)	Dr Antony GELIS Centre Mutualiste Neurologique Propara - Montpellier
2017	Analyse de l'activité de déplacement des utilisateurs de fauteuil roulant manuel	Dr Didier PRADON Hôpital Raymond Poincaré AP-HP - Garches
2017	Étude des capacités d'apprentissage des patients amnésiques au travers de deux nouvelles approches	Dr Peggy QUINETTE INSERM - Caen
2017	Handi@ccess : expertise rééducative par télé-médecine au service du patient et de son entourage	Dr Philippe GALLIEN Pôle MPR Saint-Hellier - Rennes
2017	Évaluation et rééducation de la cognition sociale chez des personnes traumatisées crâniennes	Dr Claire VALLAT AZOUVI Hôpital Raymond Poincaré AP-HP - Garches
2018	Gériatrie & e-Technologie : un suivi personnalisé pour anticiper la décompensation de syndromes gériatriques	Mme Sylvie ERVE Centich Mutualité Anjou Mayenne - Angers
2018	Amélioration de la perception tactile de la lèvre chez des patients AVC grâce à une stimulation somatosensorielle répétée (SSR)	Dr Alessandro FARNE Centre de Recherche en Neurosciences - Lyon
2018	Incidence de la rééducation aidée par la réalité virtuelle sur le gain d'autonomie de patient ayant eu un accident vasculaire cérébral au travers de la stimulation de la négligence spatiale unilatérale et des troubles de l'équilibre	M. Philippe MOIZO Hôpital Saint-Jean UMIS - Gennevilliers
2018	VIRGIL: VIRTUAL Reality Glasses to Improve Lateropulsion and the post-stroke postural vertical	Pr Dominic PERENNOU CHU - Grenoble
2018	Rôle du dysfonctionnement dopaminergique dans le ralentissement psychomoteur de la dépression pharmacorésistante	Pr Marie-Laure WELTER CHU - Rouen



FOCUS SUR 2 PROJETS REMARQUABLES CLOS EN 2018

1

Marche rapide en EHPAD – Mutualité Française Loire-Haute-Loire/CHU Saint-Étienne

La diminution de l'activité du système nerveux autonome (SNA) s'installe progressivement avec l'âge. Or le SNA assure l'homéostasie de l'organisme. Cette régulation est essentielle à la vie. L'évaluation du SNA est l'un des prédicteurs les plus puissants de mortalité.

Le projet consiste à comparer l'effet sur le SNA de trois séances hebdomadaires contre une séance hebdomadaire de marche rapide chez des sujets institutionnalisés.

Les résultats pour 50 résidents montrent qu'après six mois d'entraînement en marche rapide, trois fois par semaine :

- l'adaptabilité cardiaque s'améliore de 50 % ;
- la force musculaire augmente de 20 %.

La marche rapide permet un regain de tonus du SNA.

De nombreuses publications et communications ont déjà eu lieu et d'autres sont prévues.

2

Guide d'implantation dans la Prise en charge mini invasive du TAVI chez la personne âgée à haut risque chirurgical – Groupement Hospitalier Mutualiste (GHM) de Grenoble

Le TAVI – Implantation d'une valve aortique par voie transcathéter – permet de corriger un rétrécissement valvulaire aortique serré chez des patients ne pouvant pas bénéficier d'une chirurgie.

Toutefois, l'intervention n'est pas sans risque, notamment lors de l'étape de stimulation ventriculaire, indispensable au bon déroulement de la procédure.

Le projet EASY-TAVI, porté par le GHM de Grenoble et mis au point par le docteur Benjamin FAURIE et son équipe, vise à simplifier cette étape et permet, non seulement de réduire la durée de l'intervention, mais aussi le nombre de complications, engendrant alors un bénéfice à la fois pour le patient et pour l'équipe médicale.

Les premiers résultats montrent que le temps de procédure du groupe avec la stratégie « Stimulation du ventricule gauche avec guide d'implantation » est significativement plus court que le temps de procédure du second groupe, avec la stratégie « Stimulation du ventricule droit avec électrode de stimulation ».

La première présentation des résultats de l'étude a été faite en septembre 2018 au *PCR London Valves*. D'autres présentations seront programmées prochainement.

Il est à noter que le Département de pathologie cardiaque de l'Institut Mutualiste Montsouris par l'intermédiaire du docteur Christophe CAUSSIN est associé au projet.

BOURSE

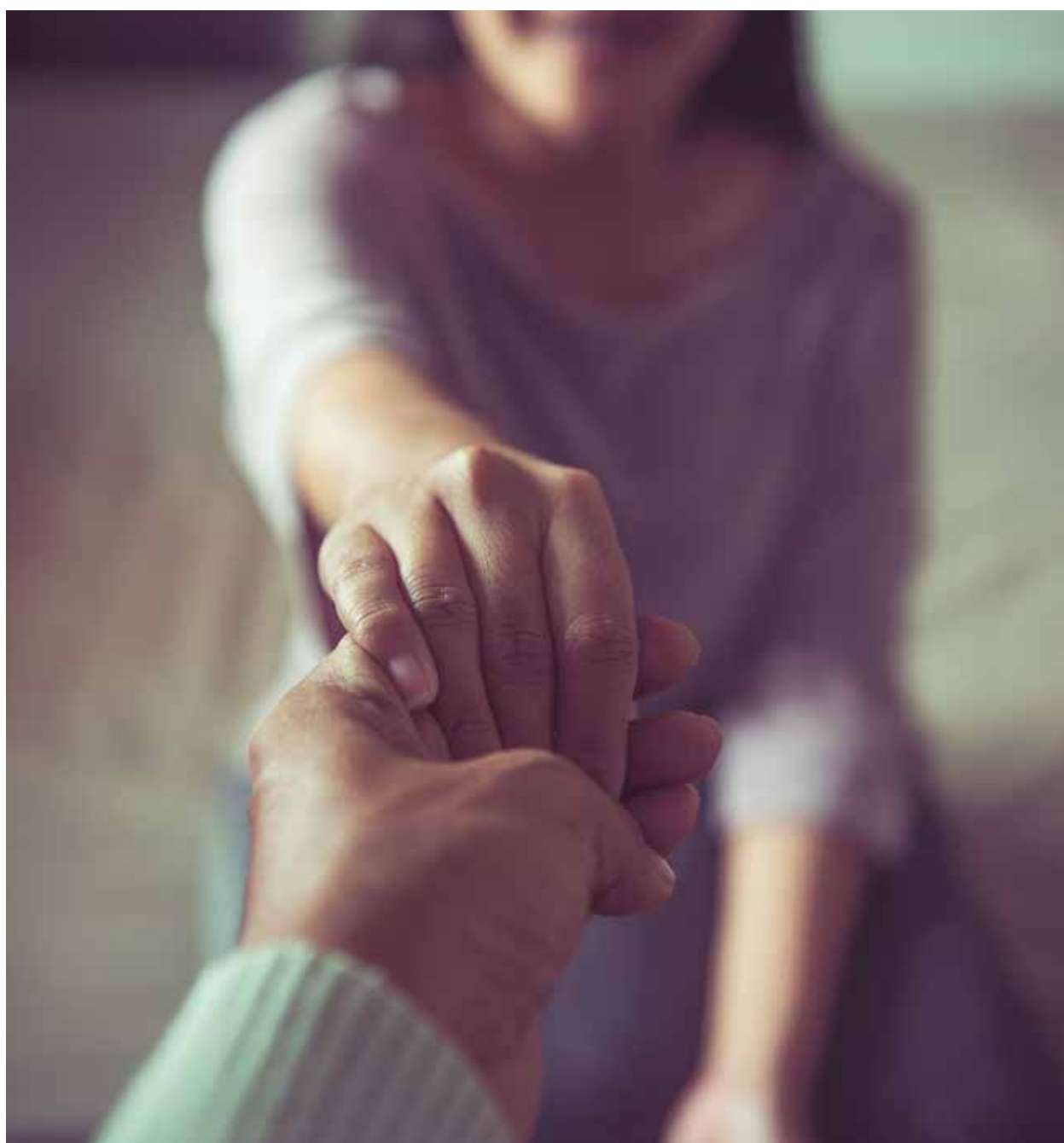
Création d'une équipe mobile d'interventions spécialisées dans le Morbihan - Mutualité Française Finistère Morbihan. L'objectif général de l'équipe mobile est de prévenir la situation de crise dès le début des comportements-problèmes et de répondre de manière appropriée à la personne avec TED (Troubles Envahissants du Développement) de façon à éviter les ruptures (hospitalisation) et l'aggravation des situations d'exclusion. L'équipe se positionne comme référence dans l'accompagnement des « comportements-problèmes » ou des troubles du comportement sévères sur le Morbihan.

L'équipe mobile a été autorisée à titre expérimental par l'ARS pour une période de 5 ans, renouvelable une fois pour ensuite, si l'ARS poursuit son autorisation,

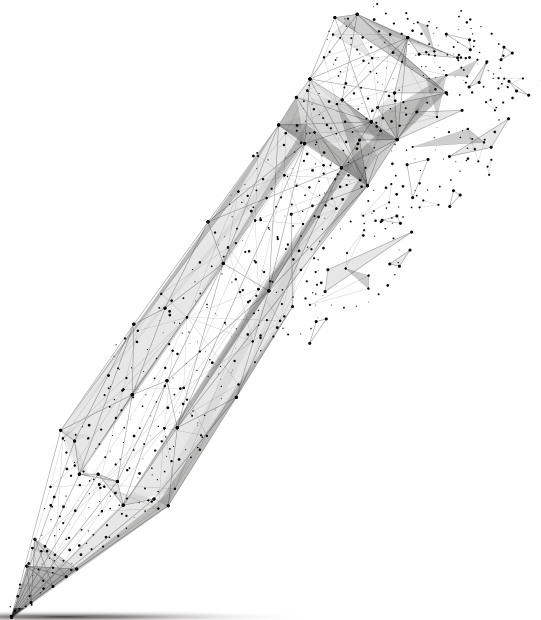
bénéficiaire d'un statut ESMS - Établissement ou service social ou médico-social - classique. Près d'une trentaine de personnes ont été accompagnées jusqu'ici.

PRIX

Deux prix Fondation Paul Bennetot ont été remis en 2018, dans la continuité du partenariat liant la Fondation et deux sociétés savantes, la SOFMER (Société Française de la Chirurgie Orthopédique et Traumatologique) et la SOFCOT (Société Française de Médecine physique et de Réadaptation). (Voir *infra* section *Soutien à la Recherche*).



© gballgigs - Adobe Stock



ÉTUDES

En 2018, ce sont trois études qui ont vu leurs travaux débiter ou se poursuivre, dont deux dans le cadre de l'Espace Lancereaux.

Étude : cartographie des dispositifs favorisant l'autonomie des personnes handicapées suite à un traumatisme – CREA Languedoc-Roussillon – Carrefour de Ressources et d'Études pour l'Autonomie et l'Inclusion

L'objectif de cette étude est de réaliser un état des lieux des dispositifs favorisant le retour à l'autonomie des personnes devenues handicapées à la suite d'un traumatisme et de cartographier l'existant disponible sur deux territoires, l'Occitanie et la Bretagne.

L'étude met en évidence une palette d'offres théoriquement présentes mais inégalement réparties sur les territoires et surtout sur les filières d'aval.

La cartographie des deux territoires montre notamment :

- des volumes d'accompagnement peu compatibles avec les possibilités de mobilisation des professionnels libéraux ou des services à domicile ;
- l'isolement des patients à la sortie d'un Service de Soins de Suite et de Réadaptation (SSR) ;
- l'absence de passage de relais entre services.

Des pistes d'action ont été identifiées :

- mieux prendre en compte la « durée longue » ;
- travailler sur la coordination de parcours au travers d'équipes mobiles ;
- développer l'organisation des temps de prise en charge et la continuité de celle-ci entre deux séquences d'accompagnement ;
- favoriser le soutien de l'entourage et des aidants et les aides à la mobilité.

Cette étude a fait l'objet d'un suivi par un comité ad hoc associant le professeur Paul CALMELS du comité scientifique et le docteur Jean-Paul WIELICZKO du comité de gestion.

Études initiées dans le cadre de l'Espace Lancereaux

L'Espace Lancereaux est un espace de réflexion et de propositions qui a pour objectif de formuler et de débattre de propositions concrètes pour améliorer la prise en charge des patients et l'efficacité du système de santé sur des sujets précis et limités. Il est animé par un comité d'orientation qui sélectionne les sujets et assiste les équipes en charge des études. Dans le cadre de son objectif, un appel à candidatures est lancé pour la rédaction d'une note sur l'un des cinq sujets suivants :

1. Comment rendre attractive aux professionnels de santé la médecine de premier recours ?
2. Comment développer les traitements de chimiothérapie hors de l'hôpital ?
3. Comment lever les freins au développement de l'activité physique et sportive ?
4. Comment améliorer la prise en charge de l'insuffisance rénale chronique chez les personnes âgées ?
5. Comment organiser la filière visuelle face à la pénurie d'ophtalmologistes ?

Deux études ont été retenues :

1) Comment lever concrètement les freins au développement de la pratique d'activités physiques et sportives aux fins d'améliorer l'état de santé et la qualité de vie ? – Conduite par la chaire Hospinomics de l'École d'Économie de Paris et l'AP-HP

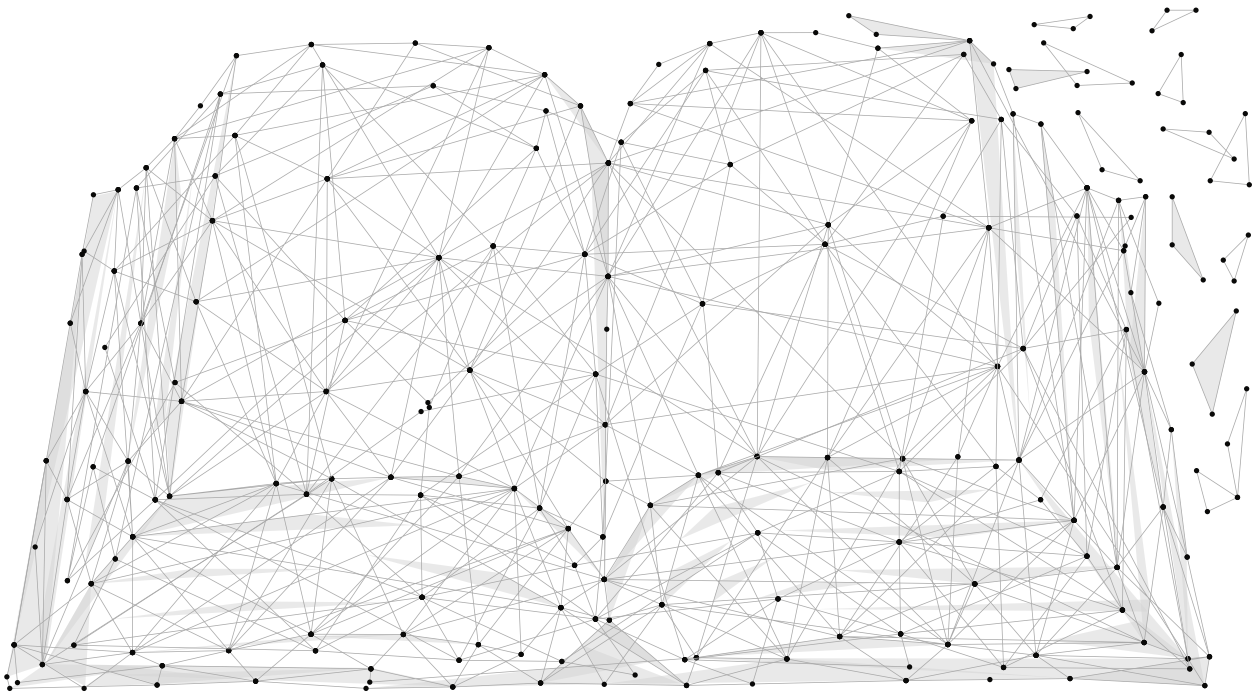
2) Comment améliorer la prise en charge de l'insuffisance rénale chronique chez les personnes âgées ? – conduite par l'EHESP – École des Hautes Études de Santé Publique et le CHU de Rennes

Un troisième projet d'étude est en cours de formalisation avec l'École des Mines de Paris sur la filière visuelle.

LE SOUTIEN À LA RECHERCHE ET À L'INNOVATION



© Maskot - Getty Images



PUBLICATIONS

La nouvelle version du site www.fondationpaulbennetot.org a été mise en ligne le 18 avril 2018. Il référence plus de 90 projets soutenus par la Fondation Paul Bennetot depuis sa création, et devient progressivement un centre de ressources et de diffusion des actualités de la Fondation. Conçu comme un site dynamique, il comporte des descriptions complètes des dispositifs.

Il est à noter que l'ouvrage « coordination et parcours » des éditions Dunod issu de l'étude du même nom financée en 2011 par la Fondation a de nouveau généré quelques droits d'auteurs.

Par ailleurs, l'activité de la Fondation Paul Bennetot a donné lieu à de nombreux articles de presse.

Marche rapide en EHPAD – MF Loire/CHU Saint-Étienne

- Capgeris : publié le 05/03/2018 – Une étude sur les effets de la marche rapide en EHPAD
- Le Progrès : publié le 11/03/2018 – La marche rapide est bénéfique pour les seniors
- Silvereco.fr : publié 11/03/2018 – Une nouvelle étude sur les bienfaits de la marche rapide

Utilisation du robot PARO pour prévenir la douleur induite par les soins chez les personnes âgées souffrant de troubles cognitifs, résidant en EHPAD – Mutualité Loire/Haute-Loire

- L'Essor de la Loire : publié le 06/04/2018 – PARO, le robot qui apaise les malades d'Alzheimer
- Les Échos : publié le 23/05/2018 – Le robot PARO à la conquête des seniors français
- Capgeris : publié le 24/10/2018 – Une étude sur l'impact de l'utilisation de robots en EHPAD
- Directeur-EHPAD : publié le 24/10/2018 – Une étude sur l'impact de l'utilisation de robots en EHPAD
- Homo-économus : publié le 24/10/2018 – Une étude sur l'impact de l'utilisation de robots en EHPAD
- Miroir Social : publié le 30/10/2018 – Des soins plus efficaces en EHPAD avec PARO, le robot émotionnel
- Eurasanté : publié le 30/10/2018 – Découvrez le rapport de l'évaluation menée dans 11 EHPAD concernant l'usage du robot PARO
- Gerontonews : publié le 05/11/2018 – Le robot PARO à la fois allié et concurrent des soignants dans le lien aux résidents
- Miroir Social : publié le 05/11/2018 – Des soins plus efficaces en EHPAD avec PARO : une étude signée Fondation Paul Bennetot, Mutualité Française et MF Loire-Haute-Loire
- Le Mensuel des Maisons de Retraite : publié en novembre 2018 – PARO en EHPAD, une expérimentation pas « lou-phoque », le mensuel des maisons de retraite.

ÉVÉNEMENTIELS

Journées portes ouvertes Matmut, le 30 juin 2018

L'occasion pour la Fondation de présenter le robot PARO ainsi que la visite en réalité virtuelle de la salle d'opération de l'Institut Mutualiste Montsouris.

Remise du Prix SOFMER (Société Française de Médecine Physique et de Réadaptation) - Fondation Bennetot, le 12 juillet 2018

Le 12 juillet, au Palais des Congrès de Paris, au cours du Congrès International de la SOFMER, Madame Sylvie ESKINAZI, membre du comité de gestion de la Fondation Paul Bennetot, a remis un Prix à Monsieur Lois MAHE pour ses travaux sur « L'électro-stimulation épidurale sélective du système nerveux sympathique chez le rat paraplégique et évaluation de son retentissement sur la fonction cardio vasculaire chez le blessé médullaire. »

Fête des Tribus, le 22 septembre 2018

Après l'édition 2017 à Lyon une nouvelle Fête des Tribus, a eu lieu le 22 septembre à Marseille, au pied du Musée de la Mer. La Fondation a pu présenter ses activités auprès du grand public.

- France Net Infos : publié le 24/08/2018 - La Fête des Tribus **Matmut** à Marseille
- La Provence : publié le 23/09/2018 - Christophe Maé électrise ses tribus

Remise du rapport PARO, le 24 octobre 2018

La remise officielle du rapport final a eu lieu le 24 octobre 2018, par Madame Dominique JOSEPH, Secrétaire Générale de la FNM, Monsieur Rémi BOUVIER, Directeur

général de la Mutualité Française Loire-Haute-Loire SSAM et Monsieur Dominique LETOURNEAU, Président du Directoire de la Fondation de l'Avenir, Monsieur Thierry BEAUDET, Président de la FNM et Monsieur Étienne CANIARD, représentant de la Fondation Paul Bennetot, en présence de Monsieur Maurice RONAT, Président d'Eovi MCD Mutuelle. L'ensemble des équipes de recherche était représenté ainsi que des professionnels des EHPAD concernés.

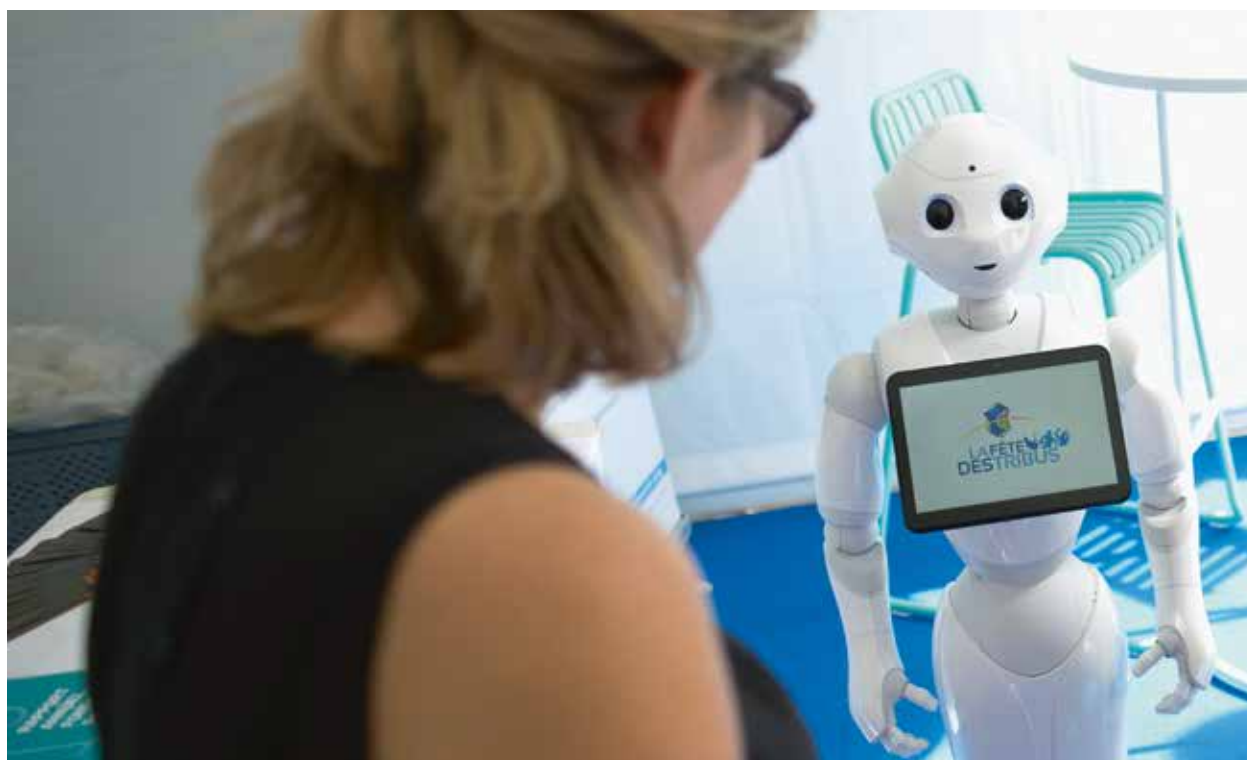
Un article scientifique est attendu pour une publication dans une revue internationale en 2019.

Remise du Prix SOFCOT (Société Française de Chirurgie Orthopédique et Traumatologie) - Fondation Bennetot, le 15 novembre 2018

Le 15 novembre, toujours au Palais des Congrès de Paris, Monsieur Gérard BOURRET, Vice-Président de la Fondation Paul Bennetot a remis un prix au cours du 93^e Congrès de la SOFCOT. Ce prix a récompensé les travaux de Monsieur Mathurin GOMEZ intitulés « Fractures pertrichantiennes et « fast-track » : quels impacts sur les durées d'hospitalisation et la survie à un an ? ».

Signature Participatic, le 21 novembre 2018

Monsieur Daniel HAVIS, Président de la Fondation Paul Bennetot, a procédé avec Monsieur Laurent CHAMBAUD, Directeur de l'École des Hautes Études en Santé Publique, à la signature officielle de la convention « Participatic » relative à l'accès au droit des personnes en situation de handicap et de leurs aidants et s'inscrivant dans le cadre d'un programme Erasmus.



© Matmut

SITUATION BUDGÉTAIRE EN EMPLOIS/RESSOURCES

AU 31.12.2018

RESSOURCES (en euros)	RÉALISÉ 2018
RESSOURCES COLLECTÉES AUPRÈS DU PUBLIC	
Dons	1 120
Legs, donations et assurances vies	0
TOTAL	1 120
AUTRES FONDS PRIVÉS	
Mécénat	623 518
TOTAL	623 518
SUBVENTIONS ET AUTRES CONCOURS PUBLICS	
TOTAL	0
AUTRES PRODUITS	
Transfert de charges	21 368
Produits financiers	27 288
Produits sur prestations	111 842
Autres produits	5 193
TOTAL	160 493
TOTAL DES RESSOURCES	785 131
Variation des fonds et reprise des projets	-378 945
Reprise sur réserves	415 627
TOTAL GÉNÉRAL	821 813

EMPLOIS (en euros)	RÉALISÉ 2018
SOUTIENS AUX CHERCHEURS	
Programmes	224 723
Projets	427 295
Bourses	0
Prix	31 000
Études	23 120
Autres	42 131
TOTAL	748 269
SOUTIEN À LA RECHERCHE	
Web	1 908
Publications	2 399
Autres	4 045
TOTAL	8 352
TOTAL MISSIONS SOCIALES	756 621
FRAIS DE FONCTIONNEMENT	65 192
TOTAL GÉNÉRAL	821 813

LEXIQUE

ARS : Agence Régionale de Santé

AVC : Accident Vasculaire Cérébral

CREAI : Carrefour des Ressources et d'Études pour l'Autonomie et l'Inclusion

EHPAD : Établissement d'Hébergement pour Personnes Âgées Dépendantes

GHM : Groupe Hospitalier Mutualiste

ERASMUS : programme européen de mobilité étudiante

ESMS : Établissements Sociaux et Médico-Sociaux

IMM : Institut Mutualiste Montsouris

IsèreAdom : dispositif lancé par le département de l'Isère avec pour objectif de prévenir et accompagner la perte d'autonomie, favoriser le maintien à domicile des personnes âgées fragiles ou en perte d'autonomie

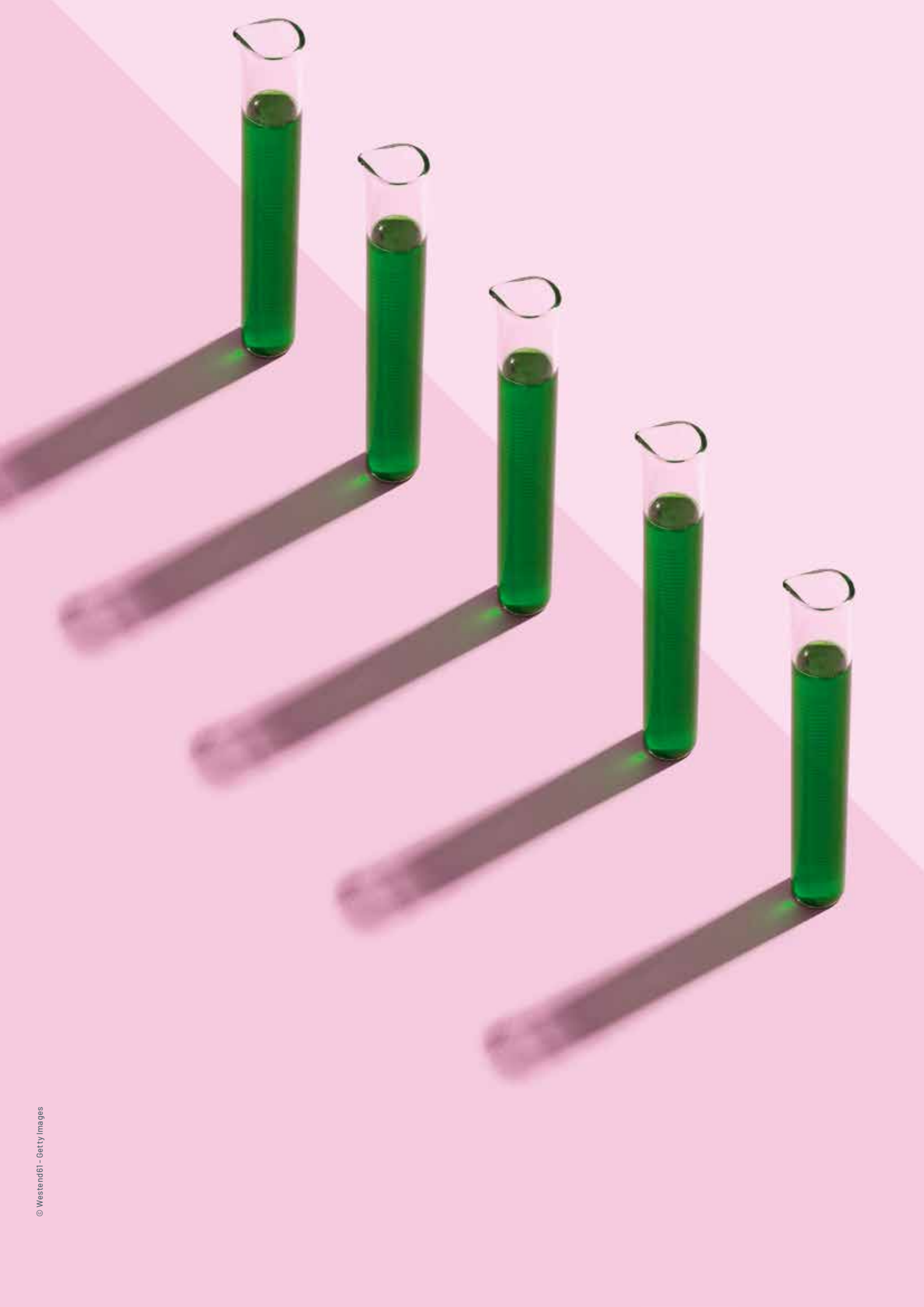
SFA : Société Française d'Arthroscopie

SOFCOT : Société Française de Chirurgie Orthopédique et Traumatologie

SOFMER : Société Française de Médecine Physique et de Réadaptation

SSR : Soins de Suite et de Réadaptation

TAVI : valve aortique par voie transcathéter





FONDATION
Paul Bennetot

*Fondation Matmut dédiée
à la recherche médicale*

Fondation sous égide
de la Fondation de l'Avenir
255 rue de Vaugirard
75719 Paris Cedex 15
Tél. : 0140 432370
www.fondationpaulbennetot.org

 FONDATION
DE L'AVENIR
Accélérateur de progrès médical