



**Arceau
Anjou**
Pôle traumatisme crânien

Rapport final

Mode H

"une nouvelle image pour un autre regard"

Convention N° SQVA 07-006

RESIDENCE ARCEAU

PROJET MODE H

RAPPORT FINAL

Sélectionnées sur la base du volontariat, onze personnes en situation de handicap hébergées à la Résidence Arceau à Angers ont participé le 23 octobre 2007 à Tours au deuxième forum européen des créateurs de mode adaptée.



Dans le cadre du projet Mode H 2007 dont l'objectif est de promouvoir l'accessibilité des personnes en situation de handicap à la mode vestimentaire, elles ont participé à un défilé spectacle. Cet événement artistique européen a réuni des municipalités et des établissements médico-sociaux de différents pays européens (Pologne, Lituanie, Lettonie, Espagne, Belgique, Portugal). Chaque établissement a proposé son propre défilé spectacle sur le thème imposé du feu.

PRESENTATION DU PROJET DE LA RESIDENCE ARCEAU

Le thème retenu étant LE FEU, nous avons choisi de travailler le « feu des émotions et des sentiments autour de la rencontre ».

Le défilé était basé sur l'expression théâtrale et la déclinaison des émotions de la rencontre en quatre tableaux de 2 minutes chacun.

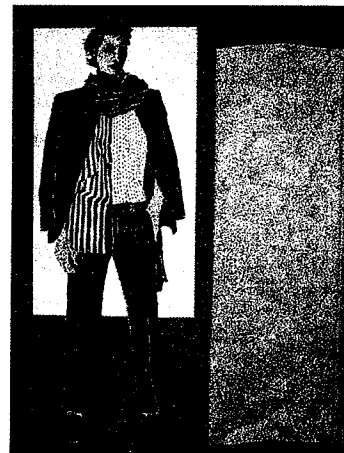
Deux lectures de la rencontre :

1. Le jeu narratif des acteurs qui déclinent de façon expressive les émotions et sentiments qui nous agitent et nous portent lors d'une rencontre avec l'autre.
2. La mise en scène symbolique qui traduit par des moyens multiples (matières, couleurs, musique, lumière) les différents états émotionnels de la rencontre

Le thème du feu est décliné à plusieurs niveaux :

1. Par la couleur :

Les vêtements du premier tableau sont très sombres, noirs/bruns, puis s'éclairent de rouges sombres et de bruns plus chauds au second tableau. Le troisième voit apparaître des orangés flamboyants et au quatrième et dernier tableau arrivent des blancs brillants et chamarrés ainsi que des ivoires crémeux.



2. Par la lumière :

Le premier acte est très peu éclairé, on ne distingue que des silhouettes en déplacement. Puis la lumière monte dans une ambiance rouge sur le deuxième tableau et s'intensifie dans les orangés sur le troisième. Le dernier tableau est en lumière blanche ciblée sur deux acteurs.



3. Par les matières :

Les tissus du premier tableau sont raides et figés, composés de fibres rugueuses montées sur des armatures rigides. Ils emprisonnent les corps dans un carcan plutôt qu'ils ne les révèlent, figent les silhouettes dans des attitudes sculpturales. Les tissus du deuxième tableau s'assouplissent en plis froissés, la matière se fait plus souple, quelques étincelles de couleurs surgissent entre les fibres. Le troisième tableau voit apparaître des matières beaucoup plus fluides, des flamboyances et des dentelles, des incrustations de lumière, des contrastes colorés plus affirmés. Le dernier tableau est le défilé des mariés, la couleur est unique mais les tissus sont très travaillés dans la transparence et l'éclat des broderies.



4. Par le jeu des acteurs :

Le premier tableau met en scène l'anonymat et l'emprisonnement de la solitude dans lesquels évoluent les acteurs, illustrant la rencontre parfois difficile entre le monde des valides et celui des non valides. Les corps ne se rencontrent pas, les regards s'ignorent, les parcours ne sont que des fuites de l'autre. Le second tableau voit naître la curiosité, la conscience de la présence de l'autre, les visages se lèvent, les regards se croisent, les corps se rapprochent sans encore oser se toucher. La rencontre des corps et l'expression des sentiments s'effectuent au troisième tableau. Le dernier acte, posé par les tenues de mariés et le jeu du reste de la troupe, impose l'idée d'une rencontre concrétisée et magnifiée.



5. Par la musique :

L'accompagnement musical du premier tableau illustre, par des sons métalliques, grinçants et répétitifs, l'isolement dans lequel évoluent les « corps ». Ambiance pesante, un peu glauque. Puis les sons s'organisent et s'harmonisent entre eux, commençant à trouver une unité au deuxième tableau. Le troisième voit apparaître des rythmes plus vifs, des sons plus joyeux, plus ronds. Au dernier tableau, le son s'amplifie dans la sensualité, proclame la véritable rencontre.



Moyens mis en œuvre pour l'aboutissement du projet :

Mise en scène : 100 heures de travail à raison de 2 heures par semaine du 13 mars au 30 septembre et 40 heures au mois d'octobre.

Stylisme : 20 h

Patronage des modèles : 50h

Confection des modèles : 220 h



CONCLUSION

La prestation offerte a prouvé que les personnes en situation de handicap sont des acteurs culturels de talent. Les contraintes liées au handicap ont été source d'inspiration et d'invention pour les différents acteurs des métiers de la mode et de la mise en scène.

Ce spectacle est programmé dans le cadre de la manifestation Cap Handi Forum et sera joué à deux reprises le samedi 7 juin à Angers.

Angers, le 26 mars 2008

Nicole NOUBLANCHE
Chef de Service